



**GARANTIR A SEGURANÇA E A INTEGRIDADE DO  
CIDADÃO, CENTRANDO AÇÕES NA INFORMAÇÃO,  
NA INTELIGÊNCIA, NA PREVENÇÃO E NO  
RESPEITO AOS DIREITOS HUMANOS**



# GARANTIR A SEGURANÇA E A INTEGRIDADE DO CIDADÃO, CENTRANDO AÇÕES NA INFORMAÇÃO, NA INTELIGÊNCIA, NA PREVENÇÃO E NO RESPEITO AOS DIREITOS HUMANOS

## APRESENTAÇÃO



A violência é um dos problemas que mais preocupam os brasileiros na atualidade. Embora ela tenha origem em causas diversas, incluindo as desigualdades sociais e as dificuldades de acesso à educação e à saúde, as ações no âmbito da segurança pública são indispensáveis para assegurar a tranquilidade da população. A partir dessa compreensão, foi concebida a diretriz estratégica “Garantir segurança e integridade ao cidadão, centrando ações na informação, inteligência, na prevenção e no respeito aos direitos humanos”, que integra o Plano Plurianual 2008-2011 da Bahia.

Firmou-se como destaque na segurança pública baiana, em 2011, a implementação do Programa Pacto pela Vida – PPV. A iniciativa é uma política de Estado inovadora, que trata a segurança pública de forma transversal, articulada e integrada, visando à redução dos índices de criminalidade. A concepção do programa desenvolveu-se considerando a integração horizontal das ações programadas, envolvendo várias secretarias cujo campo de atuação se relaciona à redução dos índices de criminalidade, aliada a uma atenção especial ao modelo de gestão do programa.

Entre as ações que orientaram essa nova concepção de segurança pública, em 2011, está a implantação de bases comunitárias de segurança. Foram contempladas, em Salvador, as comunidades do Calabar, Nordeste de Amaralina, Chapada do Rio Vermelho e Santa Cruz. Mais do que ofertar segurança pública, as bases comunitá-

rias oferecem inclusão digital, cursos de inglês, pré-vestibular e alfabetização de jovens e adultos. Os primeiros resultados apontam para a redução da violência nas comunidades beneficiadas. Em 2012 a iniciativa vai ser ampliada, com a implantação de mais 14 bases na capital e no interior.

A ampliação dos efetivos das polícias Civil e Militar constituiu-se, também, em uma prioridade em 2011. Ao longo do ano foram incorporados mais 2,1 mil policiais militares, entre oficiais e praças, que estão reforçando o policiamento nas ruas. A Polícia Civil também foi reforçada com a contratação de mais 179 policiais, entre delegados, escrivães e investigadores.

O Governo do Estado vem investindo, em igual medida, na aquisição de equipamentos para a segurança pública. Em 2011 foram disponibilizadas mais 581 viaturas, entre veículos de pequeno porte, motocicletas, caminhões de combate a incêndio, caminhonetes, e outros. O investimento realizado alcançou R\$ 15 milhões.

A qualificação dos profissionais que atuam na segurança pública é uma necessidade constante. Com esse objetivo foram capacitados, em 2011, 1,8 mil policiais, bombeiros. A disponibilização de infraestrutura adequada para os servidores e a comunidade foi também uma iniciativa relevante, tendo sido aplicados R\$ 6,6 milhões em melhorias de diversas unidades policiais em municípios do interior.


Ressalte-se que os investimentos em qualificação e aquisição de equipamentos se traduzem na elevação da qualidade das ações policiais. É o caso das ações de inteligência, que em 2011 se desdobraram em 94 operações, resultando em 408 prisões. O fortalecimento das ações da inteligência, desde 2007, redundou em mais de 1,4 mil prisões.

A promoção de melhorias no sistema penal contribui decisivamente para a melhoria da segurança pública, reduzindo o número de presos custodiados em delegacias e humanizando as condições de cumprimento de penas. Neste sentido, em 2011 foram realizados 212.720 atendimentos biopsicossociais.

Oferecer condições que permitam a ressocialização dos presos é uma meta que o Governo do Estado vem cumprindo. Em 2011, mais de 1,5 mil internos foram beneficiados com acesso à educação, através da Educação de Jovens e Adultos – EJA e do programa Todos pela Alfabetização – Topa. Em atividades profissionalizantes, culturais e recreativas foram incorporados 1,9 mil internos, o que contribui para a humanização do sistema penal e abre perspectivas para quem cumpre pena na Bahia.

Em 2011, a articulação entre os Poderes Executivo e Judiciário e a Rede Social, composta por 501 instituições, facultou a consolidação da política pública de penas e medidas alternativas. Nesse ano, foram inaugurados dois núcleos de atendimento, alcançando um total de dez, distribuídos na capital e no interior do estado.

Visando à melhoria da infraestrutura prisional, Governo do Estado aplicou R\$ 840 mil em reformas na Penitenciária Feminina de Salvador e reformou a unidade de Esplanada, incluindo a instalação de câmeras de monitoramento. Além disso, está ampliando o Conjunto Penal de Feira de Santana, com criação de mais 910 vagas. O investimento é de R\$ 9,9 milhões.

Embora a violência permaneça como um grande desafio para o Governo e para a sociedade, iniciativas vigorosas e estruturadas, envolvendo a contratação de policiais, investimentos em inteligência e qualificação policial e aplicação de recursos em infraestrutura e na ressocialização de presos constituem-se em fundamentos dinâmicos para a redução da criminalidade. 

## EXPANSÃO E MODERNIZAÇÃO DO SISTEMA DE SEGURANÇA PÚBLICA

A utilização de ferramentas tecnológicas de alto desempenho é indispensável para o sucesso das ações em segurança pública. Buscando sempre tecnologias mais modernas, seguras e eficientes, a SSP investiu cerca de R\$ 154 milhões na expansão e modernização do sistema de segurança pública, consubstanciando-se na implantação de novos serviços e sistemas, disponibilização de recursos inovadores, utilização de videomonitoramento e vigilância remota de áreas prioritárias.

### VIDEOMONITORAMENTO

Em consonância com a evolução das técnicas e equipamentos de última geração, multiplicadores da eficiência e eficácia nos procedimentos relacionados à segurança pública, a SSP tem primado pela utilização de recursos tecnológicos modernos e menos intensivos no uso de pessoal, no sentido de proporcionar o acompanhamento sistemático das ocorrências e a disponibilização de respostas tempestivas e precisas. No decorrer de 2011, foram adquiridas e instaladas 86 câmeras de videomonitoramento, distribuídas nas localidades de BSC/Calabar, BSC/Nordeste de Amaralina, Barra, Ondina, Centro Histórico, Pirajá, Periperi, Tancredo Neves, Mata Escura e Itinga.

### SISTEMA TETRA NA REGIÃO METROPOLITANA DE SALVADOR - RMS

A comunicação é um dos elementos indispensáveis na segurança pública, tanto do ponto de vista da integração entre os órgãos como da otimização do emprego dos meios operacionais. Em Salvador e RMS, por meio dos constantes investimentos no Sistema Tetra (*Terrestrial Trunked Radio*), tem-se conseguido dotar as unidades de atendimento de natureza policial e de emergência de uma rede de comunicações, via rádio, ágil e eficaz.

Foi adquirido e instalado, ainda, o Sistema de Localização Automática de Veículos e Pessoas - AVL/APL (*Automatic Vehicle Location/Automatic Person Location*), *software* e equipamento, que possibilita a otimização dos tempos de atualização das posições de GPS, enviadas pelos rádios veiculares e portáteis da rede Tetra de Salvador e RMS, permitindo que a localização seja atualizada em tempos reduzidos (Figura 1).

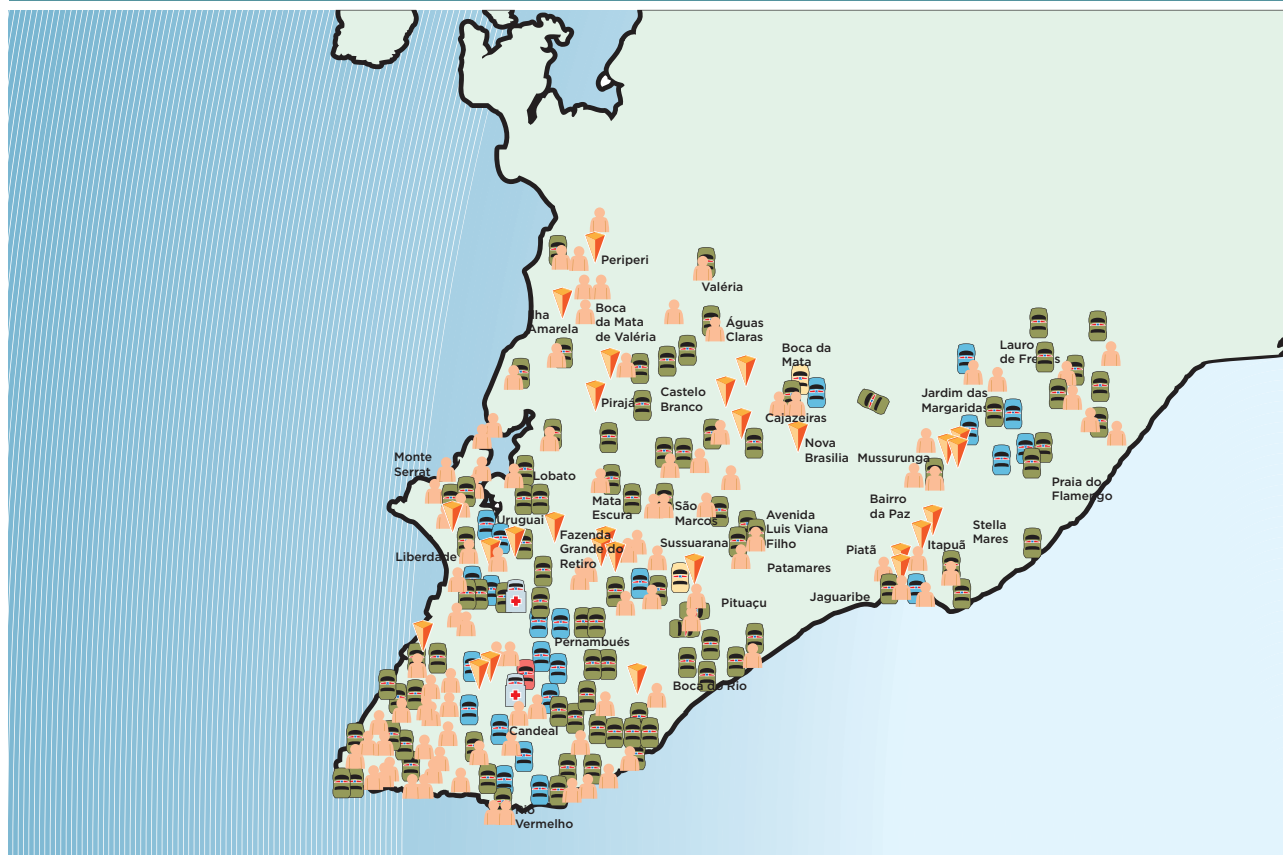
É possível, assim, contar-se com um maior controle, tanto do efetivo móvel veicular quanto do efetivo a pé, a cavalo ou de motocicletas. Além disso, a ferramenta proporciona um maior grau de segurança para o efetivo, uma vez que, quando da necessidade de envio de ajuda e/ou reforço, é possível localizar, com precisão, o posicionamento do terminal rádio. Outras funcionalidades específicas foram também requisitadas, a exemplo da possibilidade de selecionar uma área determinada, diretamente no mapa, e saber que viaturas estiveram naquele setor/local.



Videomonitoramento na Base Comunitaria Nordeste de Amaralina

FIGURA 1 | SISTEMA AVL/APL, SALVADOR/RMS 2011

Bahia, 2011



Fonte: SSP - BA

Buscando incrementar a capacidade de tráfego do sistema de radiocomunicação Tetra ao longo da Linha Verde e de toda a RMS, foi instalado o site de Guarajuba, ampliando a abrangência da comunicação policial e de emergência.

### SISTEMA MOBILIDADE EM OPERAÇÕES POLICIAIS - MOP

A intensificação do uso, modernização e difusão do sistema MOP possibilita o mapeamento de ocorrências com precisão, em especial de Crimes Violentos Letais Intencionais - CVLI, contribuindo para a análise criminal, bem como permitindo ao policial, através de um aparelho tipo *smartphone*, consultar, em tempo real, dados de pessoas e veículos em diversas bases informacionais. O *software* está instalado em 300 aparelhos, distribuídos entre os diversos órgãos da SSP.

### INFORMATIZAÇÃO DE UNIDADES POLICIAIS

Dando continuidade à política de modernização tecnológica e visando garantir melhor prestação e qualidade nos serviços prestados à comunidade, a SSP promoveu, no período 2007-2011, a informatização de 163 unidades policiais (capital e interior), sendo adquiridos 5.268 equipamentos entre computadores e impressoras.

### CONSTRUÇÃO, REQUALIFICAÇÃO E AMPLIAÇÃO DA ESTRUTURA FÍSICA

Na constante busca por melhoria da qualidade dos serviços da segurança pública, tanto do ponto de vista do servidor, através de instalações adequadas e confortáveis, quanto do cidadão, proporcionando melhores condições de acolhi-

mento e atendimento, a SSP realizou intervenções em diversas unidades policiais. Foram investidos aproximadamente R\$ 6,6 milhões em obras em todo o estado, conforme pode ser observado nas Tabelas 1 e 2.

## RECOMPOSIÇÃO E INCREMENTO DO EFETIVO

A recomposição e o incremento do efetivo são indispensáveis para minimizar os efeitos das perdas decorrentes de aposentadoria, morte, demissões e outros motivos de inatividade, além de fortalecer a presença das forças do Estado.

O Governo do Estado promoveu, em 2011, a incorporação de 2.148 policiais militares, sendo 1.852

soldados e 296 aspirantes a oficial, além de 179 policiais civis, dentre eles delegados, investigadores e escrivães de polícia.

Com as novas incorporações, a PM acumula, entre 2007 e 2011, a contratação de 9.221 policiais, enquanto a PC, no mesmo período, fez ingressar em seus quadros, 766 policiais, além de 555 peritos para o Departamento de Polícia Técnica - DPT.

## AMPLIAÇÃO DA FROTA E EQUIPAMENTOS

A SSP deu prosseguimento ao processo de reaparelhamento, qualificação e ampliação da frota, através da aquisição de veículos e equipamentos especiais para dotar as forças de segurança de

TABELA 1		INTERVENÇÕES EM UNIDADES POLICIAIS DO INTERIOR		Bahia, 2011
DESCRIÇÃO	VALOR (R\$ 1.000,00)	ÓRGÃO BENEFICIADO	SITUAÇÃO	
Construção do Cismo de Alagoinhas	310,4	SSP	Concluída	
Construção do abrigo de rádio de Guarajuba	26,4	STELECOM	Concluída	
Construção do DPT de Ilhéus	428,0	DPT	Em andamento	
Construção do abrigo de rádio de Morro do Chapéu	42,0	STELECOM	Concluída	
Construção do Cismo de Paulo Afonso	306,3	SSP	Concluída	
Construção do Cismo de Porto Seguro	305,0	SSP	Concluída	
Construção do abrigo de rádio de Pedra Branca (Sto. Ant. de Jesus)	42,0	STELECOM	Concluída	
Construção do abrigo de rádio de Senhor do Bonfim	42,0	STELECOM	Concluída	
<b>Subtotal</b>	<b>1.502,1</b>	<b>-</b>	<b>-</b>	
Reforma da Delegacia de Dom Macedo Costa	183,0	PC	Concluída	
Reforma da Delegacia de Inhambupe	339,0	PC	Concluída	
Reforma da Delegacia de Muniz Ferreira	163,0	PC	Concluída	
Reforma da Delegacia de Nazaré	197,0	PC	Concluída	
Reforma da Delegacia de Xique-Xique (1ª Etapa)	157,0	PC	Concluída	
Reforma da Delegacia de Uruçuca	131,6	PC	Concluída	
Reforma da Delegacia de Canavieiras	150,3	PC	Concluída	
Reforma da Delegacia de Caravelas	187,0	PC	Concluída	
Reforma da Delegacia de Jiquiriçá	143,7	PC	Concluída	
Recuperação da Delegacia de Brumado	127,4	PC	Concluída	
Reforma da Delegacia de Xique-Xique (2ª Etapa)	193,4	PC	Em andamento	
<b>Subtotal</b>	<b>1.972,4</b>	<b>-</b>	<b>-</b>	
<b>TOTAL</b>	<b>3.474,5</b>	<b>-</b>	<b>-</b>	

Fonte: DG/SSP



Mateus Pereira/SECOM

Entrega de novas viaturas - ampliação da frota do Nordeste de Amaralina

TABELA 2	INTERVENÇÕES EM UNIDADES POLICIAIS DA CAPITAL E RMS		Bahia, 2011
DESCRIÇÃO	VALOR (R\$ 1.000,00)	ÓRGÃO BENEFICIADO	SITUAÇÃO
Retomada da obra de construção (reforma e ampliação) da DRFRV do Detrás	830,0	PC	Em andamento
<b>Sub-total</b>	<b>830,0</b>	-	-
Reforma do Complexo da Baixa do Fiscal	395,0	PC	Em andamento
Reforma da Delegacia de Candeias	310,0	PC	Em andamento
Reforma da Delegacia de Camaçari	210,0	PC	Em andamento
Reforma da Delegacia de Lauro de Freitas	300,0	PM	Em andamento
Reforma da Delegacia de Mata de São João	280,0	PM	Em andamento
Reforma da Delegacia de Pojuca	230,0	PM	Em andamento
Reforma da Delegacia de São Sebastião do Passé	90,0	PM	Em andamento
Reforma da 10ª Delegacia Territorial de Pau da Lima	105,0	PC	Em andamento
Reparos do Complexo dos Barris	395,0	PC	Em andamento
<b>Sub-total</b>	<b>2.315,0</b>	-	-
<b>TOTAL</b>	<b>3.145,0</b>	-	-

Fonte: DG/SSP



insumos capazes de atender suas demandas internas e as oriundas da comunidade.

Foram entregues, em 2011, 816 viaturas dentre veículos de pequeno porte, caminhões de combate a incêndio, caminhonetes, embarcações, trailer, reboque, veículos de transporte de cadáveres e motos, com investimentos que superam R\$ 16 milhões (Tabela 3).

Além da aquisição de veículos para ampliar ou requalificar a frota de veículos, a SSP adquiriu equipamentos de segurança, fardamentos e equipamento de proteção individual – EPI e material bélico, buscando dotar os policiais de melhores e mais seguras condições de trabalho (Tabela 4).

TABELA 3				
VIATURAS ENTREGUES (TODAS AS FONTES)			Bahia, 2011	
TIPO DE VEÍCULO	PM	PC	DG	TOTAL
4 rodas	140	15	196	351
Motos	447	0	0	447
Caminhão BPM	2	0	1	3
Reboque/trailer	15	0	0	15
<b>TOTAL</b>	<b>604</b>	<b>15</b>	<b>197</b>	<b>816</b>

Fonte: DG/SSP

TABELA 4		
AQUISIÇÃO DE EQUIPAMENTOS, FARDAMENTO ESPECIAL, EPI E MATERIAL BÉLICO		Bahia, 2011
DESCRIÇÃO	QUANTIDADE (UN)	VALOR (R\$ 1.000,00)
Escudo antitumulto	120	55,99
Coletes balísticos	930	373,61
EPI (diversos)	8.624	285,11
Fardamento p/ bombeiros (combate a incêndio)	157	578,17
Munição (cartuchos)	1.110.450	2.353,23
Armamento	3.659	7.421,71
<b>TOTAL</b>	<b>-</b>	<b>11.067,82</b>

Fonte: DG/SSP

## INVESTIMENTOS NA POLÍCIA TÉCNICA

O Governo da Bahia vem, sistematicamente, realizando investimentos na modernização do Departamento de Polícia Técnica, sendo exemplo a aquisição de equipamentos para perícia: análises de DNA, identificação civil e criminal, criminalística (balística forense, analisadores de telefone celular e análise de drogas, explosivos e fármacos). Entre 2007 e 2011 foram investidos R\$ 34,3 milhões, dos quais R\$ 3 milhões em 2011.

Em 2011, buscou-se ampliar a capacidade e expandir o Sistema de Identificação por Impressões Digitais Automatizado, o Siida-BA, um novo *software* de identificação civil digitalizado, baseado em biometria e integrado ao Sistema Afis – Sistema de Identificação Automatizada de Impressões Digitais – do Departamento de Polícia Federal.

Com o Siida-BA, o procedimento de renovar ou retirar a primeira identidade inclui uma verificação na base de dados nacional, gerenciada pela Polícia Federal, capaz de informar se o cidadão já possui um documento de identidade na Bahia e/ou em outros estados.

Para priorizar a segurança e o valor legal dos documentos, a nova identidade possui, além dos dados alfanuméricos (nome, filiação, naturalidade entre outros), a impressão digital, a assinatura e a fotografia, digitalizadas e armazenadas em um banco de dados de altíssimo desempenho.

O serviço já funciona em 29 SAC (capital e interior), 13 Pontos Cidadão, em 386 postos de identificação conveniados com as prefeituras municipais, em um posto penitenciário, no Complexo Penitenciário Lemos Brito e em um posto de identificação no canteiro de obras da Arena Fonte Nova. Até outubro de 2011 já foram identificadas 1,6 milhão de pessoas.

Os peritos do Laboratório Central de Polícia Técnica – LCPT, em 2011, passaram a contar com um novo aparelho para identificação de substâncias

químicas, denominado Infravermelho por Transformada de Fourier - Ftir. Foram investidos R\$ 225 mil para aquisição do equipamento, capaz de realizar análises de explosivos, compostos orgânicos e drogas com menor custo operacional e maior agilidade na obtenção dos resultados.

O Instituto de Criminalística Afrânio Peixoto - Icap também foi contemplado por investimentos, tendo sido adquiridos dois novos *softwares* - *Edit Track* e *Sound Cleaner*, que ajudarão no combate aos crimes digitais. Enquanto o programa *Edit Track* fará a verificação automática de autenticidade, aumentando a capacidade produtiva da coordenação de Perícias em Audiovisuais, o *Sound Cleaner* vai realizar o tratamento do material a ser periciado para eliminar possíveis ruídos, garantindo maior qualidade e segurança dos exames. Foram investidos R\$ 45 mil na aquisição dos programas, que proporcionarão maior confiabilidade e redução do tempo de resposta nas perícias realizadas em áudio.

## POLÍCIA INTEGRADA, SOCIEDADE PROTEGIDA

A SSP tem adotado o uso intensivo da inteligência policial, pautada na ação integrada das forças de segurança e na adoção de novos modelos de atuação que minimizem a possibilidade de confronto, maximizem os resultados e estimulem a participação e a confiança da sociedade, desenvolvendo a cidadania. O programa Polícia Integrada Sociedade Protegida envolve ações neste âmbito, em que foram investidos, em 2011, mais de R\$ 2 bilhões.

## INTELIGÊNCIA POLICIAL: AÇÕES ESTRATÉGICAS E OPERAÇÕES DE REPRESSÃO QUALIFICADA À CRIMINALIDADE

A principal finalidade da atividade de inteligência é assessorar as atividades de segurança pública e de defesa social, na formulação de políticas e



Formatura de alunos do Programa Educacional de Resistência às Drogas e à Violência



Mateus Pereira/SECOM

#### Operação policial em Cajazeiras

na realização de ações tático-operacionais e de proteção do conhecimento. Em ambientes incertos e complexos, como os atuais, imersos em constantes mudanças, é preciso adotar políticas, estratégias e práticas que permitam identificar e aproveitar oportunidades, antecipando e neutralizando ameaças.

Em 2011, foram realizadas 94 operações de inteligência, que resultarem em 408 prisões. Com relação ao total acumulado no período de 2007 a 2011, foram executadas 285 operações de inteligência policial em todo o estado, com a prisão de 1.427 criminosos. Vale destacar que as intervenções foram realizadas com precisão e segurança, minimizando a possibilidade de confrontos e adotando o modelo de operação integrada.

A SSP finalizou a implantação do Laboratório de Tecnologia contra Lavagem de Dinheiro - LAB-LD, em parceria com o Ministério da Justiça, tornando a Bahia referência regional no combate a essa mo-

dalidade delituosa, considerando-se que, no Nordeste, somente a SSP e o Ministério Público do Estado da Bahia possuem essa ferramenta. Ela é constituída por um conjunto de equipamentos e programas de última geração - *hardwares* e *softwares* - que, a partir de cruzamento de informações obtidas por investigações e dados fornecidos por diversas fontes (polícias, instituições financeiras, Ministério Público e outros órgãos, a exemplo do Departamento de Recuperação de Ativos e Cooperação Jurídica Internacional - DRCI), realizam múltiplas correlações que auxiliam e agilizam a detecção e localização de possíveis organizações criminosas.

#### **CENTRO INTEGRADO DE COMANDO E CONTROLE - CICOC**

O Cicoc é um instrumento de gestão integrada de operações e respostas a incidentes de segurança pública, dotado de equipes de alto desempenho,

modelo lógico de operação, ferramentas de inteligência e sistemas tecnológicos capazes de prover uma imagem fiel e em tempo real do panorama criminal, eventos associados e recursos envolvidos.

O Cicoc tem funcionamento 24h, centralizando e gerenciando, em tempo real, todas as ocorrências de CVLI e roubos a bancos, a veículos e a transportes coletivos, melhorando a aplicação dos recursos policiais no atendimento às referidas ocorrências e garantindo a melhoria da coleta de dados estatísticos e gestão da informação para tomada de decisão nos níveis operacional, tático e estratégico da SSP. O Centro funciona, ainda, como piloto para construção do modelo que atuará na gestão das ações policiais durante a Copa do Mundo de 2014.

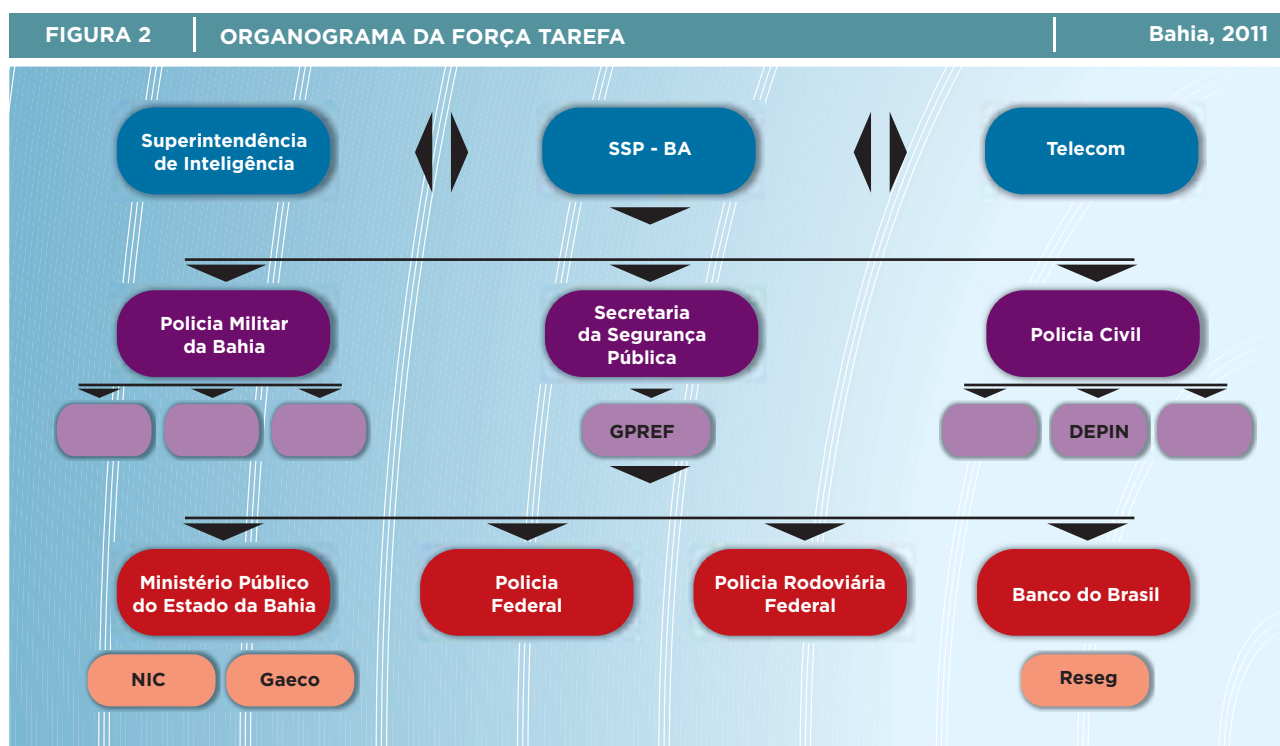
### FORÇA TAREFA DE REPRESSÃO E COMBATE A CRIMES CONTRA INSTITUIÇÕES FINANCEIRAS

Como forma de prevenir e reprimir ações de quadrilhas especializadas em crimes contra ins-

tuições financeiras, foi criada uma força-tarefa especializada, com atuação em todo o estado, formada por equipes de diversos órgãos públicos federais e estaduais e da iniciativa privada, todos atuando de maneira integrada, respeitando a área de competência de cada envolvido, conforme esquematizado na Figura 2.

Na Polícia Civil, a força tarefa motivou a criação do Grupo Avançado de Repressão a Crimes contra Instituições Financeiras - Garcif, que conta com 35 servidores atuantes em sete Núcleos Regionais: Feira de Santana; Itabuna; Ilhéus; Vitória da Conquista; Barreiras; Itaberaba e Juazeiro. Na Polícia Militar, o reflexo foi o incremento de 40 viaturas e 30 bases de policiamento, em 2011, estando programadas 70 viaturas e 22 bases de policiamento adicionais, em 2012.

Após a implantação da força tarefa foram desarticuladas 30 quadrilhas especializadas nessa modalidade criminosa, com a prisão de 182 pessoas. Também foram apreendidos sete fuzis, três metralhadoras, nove submetralhadoras, 21 pistolas,



Fonte: SSP - BA

quatro carabinas, 15 espingardas, três rifles de repetição e 24 revólveres, além de 190 explosivos, o que significa um total de 276 itens retirados do meio criminal.

## ESTRATÉGIAS DE COMBATE À IMPUNIDADE: JOGO DA MEMÓRIA E BARALHO DO CRIME

A SSP, inovando em sua atuação e buscando estimular a colaboração e participação ativa da comunidade nas ações da polícia, além de garantir o uso intensivo da inteligência, pautada em conceitos como certeza e segurança das operações, lançou em junho de 2011 o jogo da memória e uma sequência de cartas de baralho conhecida como “baralho do crime”, contendo fotos dos principais suspeitos de participação em delitos que possuem, em seu desfavor, ordens de prisão não cumpridas.

As cartas expõem, além das fotos dos procurados e das informações sobre os tipos penais pelos quais estão enquadrados, a situação processual do indi-

víduo, ou seja, investigado, indiciado ou condenado, bem como apresentam os números telefônicos de contato para o “Disque-denúncia”, ferramenta de extrema valia para a efetividade das ações.

Desde o início da divulgação das cartas já foram retirados de circulação cerca de 30 indivíduos envolvidos em delitos, permitindo que a justiça criminal possa prosseguir em seu mister, demonstrando à sociedade que os crimes não ficarão impunes. Esse resultado demonstra o fortalecimento da nova política de segurança pública.

## OPERAÇÕES DE REPRESSÃO QUALIFICADA

Houve continuidade na realização de ações preventivas, notadamente as realizadas pela Polícia Militar, quais sejam: Operação Nazireu e Operação Munzuá. Essas operações são realizadas por todas as unidades de policiamento ostensivo, tanto na capital como no interior, através da deflagração de abordagens a veículos e pessoas,



Fonte: SSP - BA



Carla Ornelas/SECOM

Capacitação dos policiais para atuação na Base Comunitária de Fazenda Coutos

objetivando, sempre, o impedimento do ilícito penal por meio da atuação preventiva.

No âmbito da Polícia Civil, as operações de repressão ao tráfico de drogas foram intensificadas em todo o estado, como uma forma de combater e minimizar os efeitos do crescimento desta modalidade criminosa, que aflige e atinge a sociedade de modo bastante peculiar. Durante o ano de 2011, foram apreendidos 16.145 kg de droga, conforme a Tabela 5.

TABELA 5	
APREENSÃO DE DROGAS	Bahia, 2011
TIPO	QUANTIDADE (kg)
Crack	10,46
Maconha	16.127,82
Cocaína	6,36
<b>TOTAL</b>	<b>16.144,64</b>

Fonte: Denarc/PC

## POLÍCIA CAPACITADA, SOCIEDADE BEM ATENDIDA

Durante o ano de 2011, a SSP deu continuidade aos investimentos e ações voltadas para a qualificação, refinamento de competências e valorização profissional dos servidores da segurança pública, bem como para o monitoramento e controle, através das atividades de correição. Essas ações representaram, em 2011, um investimento de R\$ 4,4 milhões.

Quanto às ações que objetivam a qualificação e valorização do servidor, sua imprescindibilidade é inquestionável, até porque restou cristalizada, por meio de objetivo estratégico constante do Plano Estadual de Segurança Pública do Estado da Bahia (Planesp 2012-2015), como elemento estruturante no sentido de permitir um salto de qualidade almejado e consistente na prestação de serviços à sociedade.

## CAPACITAÇÃO E VALORIZAÇÃO PROFISSIONAL

Como estratégia de valorização e requalificação do servidor, foram realizadas 1.800 capacitações, em todo o estado, para policiais e bombeiros, com cursos nas áreas de direitos humanos, gestão organizacional, tecnologia da informação, técnicas e táticas policiais, corregedoria, inteligência policial, policiamento comunitário, investigação, perícia, administração legal do uso da força policial, defesa pessoal e tiro.

Em parceria com o Ibama, sargentos, cabos e soldados da Companhia de Polícia de Proteção Ambiental - Coppa - estão escalados para cursar 260 horas/aula de disciplinas que buscam aprimorar o combate aos delitos vinculados ao meio ambiente. Investimentos em capacitação estão indicados na Tabela 6.

## MONITORAMENTO E CONTROLE INTERNO

A correição é um mecanismo de controle necessário e imprescindível em qualquer instituição, especialmente na área de segurança pública, porque busca monitorar e acompanhar a atuação de seus quadros, no sentido de reorientar ou reprimir condutas desvirtuadas e impróprias que podem conduzir ao descrédito e à falta de



Eldi Corrêa/SECOM

Bombeiros realizam cursos de busca, resgate e salvamento

confiança nas forças policiais, que têm como incumbência essencial a efetivação da justiça e da harmonia social.

A Corregedoria Geral da Secretaria da Segurança Pública, órgão central do Sistema Correcional da Segurança Pública no Estado, em comunhão

TABELA 6		INVESTIMENTOS EM CAPACITAÇÃO E FORMAÇÃO		Bahia, 2011
DESCRIÇÃO	VALOR (R\$ 1.000,00)	NÚMERO DE BENEFICIADOS	SITUAÇÃO	
Formação de bombeiros e policiais militares	1.553,01	2.229	Em andamento	
		882	Realizada	
Capacitação de bombeiros e policiais militares	1.594,90	67	Em andamento	
		2326	Realizada	
Formação de policiais civis	208,13	74	Em andamento	
Capacitação de policiais civis	98,07	15	Em andamento	
		719	Realizada	
Capacitação de policiais técnicos	36,34	86	Realizada	
Capacitação de servidores SSP-Senasp	917,54	157	Realizada	
<b>TOTAL</b>	<b>4.407,98</b>	<b>6.555</b>		

Fonte: DG/SSP

com as demais casas correcionais da Polícia Militar, da Polícia Civil e do Departamento de Polícia Técnica realizam o papel de controle interno, observando, avaliando, fiscalizando e orientando disciplinarmente os servidores policiais na prestação do serviço de segurança pública. Nelas, o cidadão tem a garantia de encontrar amparo diante de eventual ato, desprovido de legalidade ou urbanidade, praticado por servidor de segurança pública.

As ações do sistema de corregedoria fortaleceram a aplicação de medidas punitivas diante de atos de abuso de poder e violência. Entre 2007 e 2011 foram demitidos 289 policiais e criadas seis Comissões Permanentes de Processo Administrativo Disciplinar (três na capital e duas itinerantes, com sede na Corregedoria-Geral e uma no interior).

## **AÇÕES, INOVAÇÕES E MELHORIAS DO SERVIÇO PRESTADO AO CIDADÃO**

### **Departamento de Homicídios e Crimes Contra a Pessoa - DHPP**

O DHPP, unidade da Polícia Civil, tem por finalidade o acompanhamento, a fiscalização e a orientação da regularidade dos trabalhos de polícia judiciária, voltados para a investigação dos crimes de homicídios, tentativa de homicídio e ameaça a testemunhas. Incumbe-se, ademais, da tarefa de localizar pessoas desaparecidas.

A expressiva taxa de homicídios insolúveis está a exigir uma pronta e imediata tomada de providências, por parte do Estado, que mobiliza meios para aprimorar suas ferramentas repressivas, combatendo de forma robusta a impunidade. Assim, o DHPP surge como instrumento de elevação do desempenho da Polícia Judiciária, agregando especialização técnica direcionada ao aprimoramento da expertise investigativa.

Dentre as inovações advindas da criação do Dhpp, merecem destaque a utilização de moder-

nas técnicas e equipamentos de perícia, ferramentas de Tecnologia da Informação, a exemplo do Sistema MOP, que permite realizar o georreferenciamento das ocorrências policiais, e o geoprocessamento dos dados a elas atrelados, bem como a implantação do Serviço de Investigação de Local de Crime - Silc.

O Silc é formado por equipes multidisciplinares de investigação, especificamente capacitadas para uma atuação em locais de crime, com adoção de metodologia e rotinas próprias para coleta de dados e de provas materiais, visando ao aumento do índice de elucidação de delitos.

Buscando expandir o modelo de atuação adotado pelo DHPP, em dezembro de 2011, foi aprovado, pela Assembleia Legislativa, por unanimidade, o projeto de lei que cria dez delegacias de homicídios, sendo quatro na capital, uma na RMS e cinco no interior, em municípios que apresentem os maiores índices de CVLI.

### **Base Comunitária de Segurança**

O modelo de Base Comunitária de Segurança - BCS foi estabelecido na Bahia, em 2011, como núcleo de potencialização das ações de policiamento comunitário e ações transformadoras voltadas para a articulação com outros entes públicos, privados e comunitários, buscando minimizar as condições de vulnerabilidade da comunidade local, diante da criminalidade. Este modelo é um dos norteadores do programa Pacto pela Vida - PPV, lançado oficialmente em 6 de junho de 2011.

A BCS tem como objetivos (i) promover a segurança e a convivência pacífica nas localidades atendidas, (ii) potencializar o policiamento comunitário por meio de uma base permanente associada aos programas de capacitação contínua dos servidores, (iii) promover o aumento da segurança local de escolas, postos de saúde e demais órgãos públicos incluídos no perímetro de ação e (iv) reduzir os índices de ocorrências policiais e da criminalidade em geral.





Mateus Pereira/SECOM

#### Instalação de Base Comunitária no Nordeste de Amaralina

Em 27 de abril de 2011 foi implantada a Base Comunitária do Calabar, que conta com 106 policiais, três viaturas quatro rodas e duas motocicletas. Na estrutura da BCS está contemplado um espaço para viabilização de projeto de inclusão digital para integrantes da comunidade, além de cursos de inglês, pré-vestibular, de informática, alfabetização para jovens e adultos/idosos (projetos EJA e Topa), recepcionista e cozinheiro, mosaico, música para crianças e o projeto 2º Tempo - esportes para crianças e adolescentes.

Vale ressaltar que, nos meses de janeiro e fevereiro antecedentes à implantação da BCS, foram registrados cinco homicídios no Calabar. A partir do implantação da Base, e passados seis meses do início da ação, não houve qualquer registro de homicídio no local.

No mês de setembro foram implantadas mais três BCS, na região do Nordeste de Amaralina, sendo uma no núcleo desse extenso bairro, uma na Chapada do Rio Vermelho e uma em Santa Cruz. O

efetivo total empregado é de 361 policiais, servidos por 13 viaturas. Durante a execução dos trabalhos, observa-se uma aproximação dos policiais com a comunidade, por meio de visitas sistemáticas aos domicílios e ambientes comerciais. Além disso, registra-se o desenvolvimento do Programa de Prevenção às Drogas - Proerd e outras atividades educativas nas escolas.

Para 2012, além da BCS de Fazenda Coutos, no subúrbio ferroviário, está prevista, ao longo do ano, a implantação de mais 14 BCS, em locais que revelam elevados índices de criminalidade, tanto na capital como no interior, beneficiando a 13 localidades.

#### Ações Preventivas de Policiamento Comunitário

Com base na filosofia da Polícia Comunitária, o programa Ronda no Bairro está presente em seis municípios, atuando em regime de 24 horas de policiamento ostensivo. Em Salvador, já foram contemplados os bairros Tancredo Neves, Lobato, Periperi, Paripe, Pau da Lima e Pernambués.



Mateus Pereira/SECOM

#### Programa Pacto pela Vida no bairro do Calabar

No interior do Estado são atendidos os municípios de Feira de Santana, Itabuna, Vitória da Conquista, Porto Seguro e Paulo Afonso. Os policiais empregados no programa são capacitados em técnicas de abordagem, policiamento comunitário, direitos humanos, chefia e liderança. Cada equipe dispõe de uma viatura e uma motocicleta, ambas equipadas com ferramentas tecnológicas adequadas ao radiopatrulhamento, que, além do trabalho ostensivo, realizam ações preventivas de combate à prática de delitos.

Em 2011, foi criada a Superintendência de Prevenção à Violência - Sprevi, órgão que tem por finalidade promover a articulação de esforços para disseminação da filosofia de Polícia Comunitária e promover ações de valorização do servidor e políticas para grupos vulneráveis, pelo planejamento, avaliação e análise das práticas adotadas, contribuindo para a efetivação de políticas públicas de segurança e prevenção à violência.

É importante mencionar o fortalecimento do Programa Educacional de Resistência às Drogas e à Violência - Proerd, desenvolvido pela Polícia Militar, junto à comunidade infantojuvenil na faixa

etária de quatro a doze anos de idade, com atuação nas escolas públicas estaduais e municipais e na rede privada de ensino.

O Proerd vem sendo aplicado, também, em mais de cinquenta municípios do estado e já atendeu, desde sua implantação em 2003, a 230.144 crianças e adolescentes em 2.901 escolas. No período de 2007 a setembro de 2011, foram atendidas 184.596 crianças e adolescentes em 2.592 escolas.

No âmbito da Polícia Civil, foi conferida continuidade aos trabalhos do Grupo Especial de Mediação e Acompanhamento de Conflitos Agrários e Urbanos - Gemacau, atividade que amplia a relação de confiança entre os movimentos sociais e comunidades tradicionais com a Polícia Judiciária.

Os integrantes do Gemacau, especialmente capacitados para a mediação de conflitos, conseguem mais facilmente realizar levantamento de dados que contribuem para a elucidação de crimes relacionados à disputa fundiária, contribuindo, assim, para a paz e a cidadania no campo e nos acampamentos urbanos.

Treinados pela Coordenação de Operações Especiais da Polícia Civil, os servidores policiais que compõem o Gemacau são dotados de habilidades especiais na atuação operacional e no trato interpessoal. Eles foram também beneficiados pelas ações de sensibilização conduzidas pela Ouvidoria Agrária Nacional, vinculada ao Ministério do Desenvolvimento Agrário, e começam a despontar como referência nacional, orientando, já, equipes agrárias de outros estados, a exemplo do grupo de Pernambuco.

## CRIAÇÃO DA SEAP - SECRETARIA DE ADMINISTRAÇÃO PENITENCIÁRIA E RESSOCIALIZAÇÃO

Em 2011, foi criada a Secretaria de Administração Penitenciária e Ressocialização - SEAP para abrigar e garantir a segurança de 10.270 pessoas privadas de liberdade na sociedade, nos 23 estabelecimentos, localizados nos diversos Territórios de Identidade. Esta reestruturação foi idealizada para fortalecer e aprimorar o sistema prisional com ações de reintegração social do preso.

## RESSOCIALIZAÇÃO: DIREITO DO PRESO

### EDUCAÇÃO, TRABALHO E SOCIALIZAÇÃO

Constituiu-se em ação relevante do Governo do Estado, em 2011, garantir acesso à educação como direito, independentemente da situação de privação de liberdade. Nesse ano, foram matriculados 1.571 internos nos cursos de educação formal (graus de ensino fundamental, médio, jovens e adultos, com atuação do EJA, e alfabetização, por meio do Topa). Verificou-se, em 2011, um crescimento de 26% nos resultados, comparativamente ao mesmo período de 2010. Destaque-se que 288 internos foram alfabetizados pelo programa “Todos pela Educação” – Topa nas diversas unidades prisionais.



SECOM

Qualificação profissional no Presídio Feminino de Salvador

Um indicativo do resultado do investimento na educação formal foi a inscrição de 276 internos no Exame Nacional do Ensino Médio – Enem. Nas três últimas edições, 819 internos tiveram a oportunidade de realizar a prova. Para estimular a leitura, a escrita e a alfabetização dos internos, foram disponibilizados livros didáticos e paradidáticos em todas as unidades prisionais da capital e do interior, em parceria com a Fundação Pedro Calmon.

Os compromissos com a humanização do sistema penitenciário passam, também, pela profissionalização e por ações de arte e cultura, visando ao desenvolvimento integral da pessoa humana, a partir de ações que promovam a empregabilidade, atividades sociais, culturais e assistenciais. As ações de capoeira, música, coral e teatro possibilitam o resgate da identidade por meio da socialização, entretenimento, formação da capacidade crítica e cultural. Com estas atividades foram beneficiados 1.927 internos.

O projeto Começar de Novo, desenvolvido em articulação com o Governo Federal e o Tribunal de Justiça do Estado da Bahia para a reinserção social e emprego dos internos, egressos do sistema penitenciário, cumpridores de penas e medidas alternativas é um importante aliado na

qualificação e empregabilidade. Em 2011, foi assinado termo de cooperação com empresas de diversos segmentos, que disponibilizaram vagas de trabalho para esta população. Essas iniciativas mantêm em atividade laboral 2.100 internos, com crescimento de 4% em relação ao mesmo período do ano anterior.

Foram ainda atendidos 671 egressos do sistema prisional, após o cumprimento de sua pena, por meio dos projetos “Liberdade e Cidadania” e “Preparando para a Liberdade”, desenvolvidos em parceria com a Fundação Dom Avelar.

O projeto Liberdade e Cidadania oferece ao egresso a acolhida pela equipe, que, no primeiro momento, busca compreender a sua realidade e os seus limites e possibilidades para se inserir no mercado de trabalho. Auxilia-os na retirada de documentos, realização de exames médicos e participação em cursos profissionalizantes. Além disso, realiza o encaminhamento a serviços sociais e comunitários para o desenvolvimento das ações do programa junto aos egressos. De posse dos dados e documentos necessários, o egresso é atendido por profissionais que buscam identificar as habilidades e possibilidades de inserção desse egresso no mercado de trabalho, como empreendedor de sua nova vida.

O projeto de curso Preparando para a Liberdade tem por objetivo desenvolver o interno por meio de ferramentas que garantam sua formação para lidar com a saída do sistema prisional e conquistar a plenitude da sua liberdade. Além da formação técnica, o curso visa também atender ao Artigo 28 da Lei de Execução Penal (Lei 7.210/84) que dispõe: “O trabalho do condenado, como dever social e condição de dignidade humana, terá finalidade educativa e produtiva”. O curso possui uma



Curso de certificação em informática nas penitenciárias

carga horária de 62h e são distribuídas em doze disciplinas/módulo que versam sobre as exigências do mercado de trabalho.

## ASSISTIR PARA GARANTIR A HUMANIZAÇÃO DO SISTEMA PRISIONAL

Os direitos fundamentais de assistência integral à saúde nas vertentes clínica, psicológica, odontológica e social são assegurados em sua integralidade às pessoas que se encontram sob a custódia do Estado. Em 2011, foi desenvolvido o Plano Operativo Estadual de Saúde, em conformidade com a política nacional de saúde penitenciária, que prevê a inserção de 100% da população penitenciária com ações de assistência integral à saúde e a prevenção de agravos. Em 2011, foram realizados 212.720 atendimentos biopsicossociais, conforme citação no Quadro 1, além de ações de prevenção, como a aplicação de 8.336 exames imunobiológicos na população carcerária.

QUADRO 1 NÚMERO DE ATENDIMENTO BIOPSIKOSSOCIAL						Bahia, 2011	
CLÍNICO GERAL	PSIQUIÁTRICO	ODONTOLÓGICO	ENFERMAGEM	PSICOLÓGICO	SOCIAL	TOTAL	
26.014	2.339	29.293	132.358	8.056	14.660	212.720	

Fonte: Relatórios de Atendimento 2011 nas Unidades Penais nos Territórios de Identidade

Esses atendimentos são realizados nas unidades penais nos diversos Territórios de Identidade. Aqueles que necessitam de maior atenção são encaminhados para os estabelecimentos extramuros da rede SUS. Em 2011, foram realizados 19.035 encaminhamentos de presos para realização de cirurgias, especialidades e exames, na rede SUS.

Após o cumprimento das penas, muitos internos com transtornos mentais são abandonados por seus familiares. Diante desta situação, o Conselho Nacional de Justiça - CNJ e o Conselho de Política Criminal e Penitenciária - CNPCP, em parceria com diversos órgãos, criaram o Grupo de Mutirão de Medidas de Segurança.

A implantação do programa de “desinstitucionalização gradual” dos pacientes, como ação preventiva para impedir a moradia definitiva, reúne atividades de análise processual, clínica, social, familiar e psíquica, realizadas por psicólogos, assistentes sociais, assistentes jurídicos e psiquiatras, promovendo a desinternação de 25 internos.

## INFRAESTRUTURA PARA O SISTEMA PENITENCIÁRIO

Em 2011, foram realizados projetos, aparelhamentos, reformas e manutenção das unidades prisionais. A unidade de Esplanada foi reformada, incluindo a instalação de um sistema de vigilância com oito câmeras. A Penitenciária Feminina de Salvador passou também por reforma, com reinauguração prevista para 2012, assegurando melhores condições de segurança e humanização do sistema penal para as 128 sentenciadas que cumprem pena no estabelecimento, com investimento de R\$ 840 mil.

Em novembro, foi iniciada a reforma e ampliação do Conjunto Penal de Feira de Santana, com a criação de 910 vagas além das existentes (340) e investimento de R\$ 9,9 milhões. Para a construção do Conjunto Penal de Eunapólis, com capacidade para abrigar 456 presos em diversos regimes penitenciários, o investimento é de

R\$ 11,9 milhões, com recursos do Departamento Penitenciário Nacional - Depen e contrapartida do Governo do Estado. E na reforma no Conjunto Penal de Paulo Afonso, o investimento do Estado é da ordem de R\$ 118 mil.

Além dessas importantes obras concluídas e em andamento, encontra-se em fase de conclusão o projeto de construção da Cadeia Pública de Barreiras e do Centro de Detenção Provisória de Jovens e Adultos de Salvador, aprovado pelo Depen, que alocará à obra recursos de R\$ 17,9 milhões, além da contrapartida de R\$ 18,5 milhões do Governo do Estado. Cada estabelecimento disponibilizará 401 vagas, salas de aula e oficinas voltadas para a promoção social e reintegração do preso. As obras têm início previsto até abril de 2012.

Orçada em R\$ 924 mil, encontra-se também em projeto a Penitenciária Feminina de Feira de Santana. Esta criará 214 vagas, creche, berçário, cela lactante, acesso revista, vivência coletiva e área de saúde.

Além dessas obras e reformas, em 2011 foram adquiridos quatro ambulâncias, ao custo de R\$ 226 mil, e três veículos-cela no valor R\$ 543 mil, em parceria com o Depen.

## AMPLIAÇÃO DA EXECUÇÃO DE PENAS E MEDIDAS ALTERNATIVAS

As penas e medidas alternativas são destinadas aos crimes de baixo potencial ofensivo. Trata-se de uma medida punitiva de caráter educativo e socialmente útil, que não afasta o indivíduo da sociedade e não o exclui do convívio social e familiar. Na Bahia, a articulação entre o Poder Executivo, Judiciário e a Rede Social, composta por 501 instituições, tornou possível a consolidação da política pública de penas e medidas alternativas. O Estado conta, atualmente, com dez núcleos de atendimento. Destes, dois foram inaugurados em 2011, nos Territórios de Identidade Baía do Rio Grande

e Portal do Sertão, nos municípios de Barreiras e Feira de Santana, respectivamente.

Em 2011, houve o acompanhamento e fiscalização do cumprimento das medidas impostas pelo Poder Judiciário a 2.604 presos, que passaram por avaliação psicossocial e de levantamento de demandas, além da avaliação de potencialidades (profissão, graduação, conhecimentos e habilidades), bem como limitações/restrições. Posteriormente, eles foram encaminhados para a prestação de serviço à comunidade, de acordo com o perfil levantado na entrevista, ou prestação pecuniária (doação) ou ainda comparecimentos periódicos na estrutura da Secretaria.

Foi também realizado o ciclo de capacitação da rede social do município de Salvador e Região Metropolitana, com a participação de 200 instituições integrantes da rede, responsáveis pelo processo de fiscalização do cumprimento das penas e das medidas alternativas, reforçando a importância da participação comunitária na execução penal.

## **GARANTIR A SEGURANÇA E A INTEGRIDADE DO CIDADÃO - DEFESA CIVIL**

O Governo do Estado, por intermédio da Cordec - Coordenação Estadual de Defesa Civil - é responsável pelo atendimento às populações do estado que se encontram em situação de emergência ou estado de calamidade pública, sempre que as ações necessárias demandem recursos além da capacidade de resolução do município atingido. Em 2011, as ações desenvolvidas foram, essencialmente de prevenção, destacando-se:

### **ASSISTÊNCIA ÀS FAMÍLIAS ATINGIDAS PELA SECA E POR OCORRÊNCIAS ADVERSAS**

Foi distribuído material de pronto atendimento (102 lonas plásticas, 80 filtros, 638 colchões e 840 cober-

tores) a famílias afetadas em Ibirapuã, Santo Amaro e Salvador. Na capital, foram distribuídos materiais para a Prefeitura, Centro de Apoio à Criança, Incra/MST, Secretaria Operativa Popular, Codesal e Casa Militar. O valor total desses bens foi de R\$ 139,9 mil.

### **ASSISTÊNCIA AOS MUNICÍPIOS ATINGIDOS PELA SECA E POR OCORRÊNCIAS ADVERSAS**

Em 2011, foram conveniados carros-pipa com 59 municípios, beneficiando a 212.867 pessoas, com o valor total de R\$ 1,4 milhão. Realizaram-se, ainda, visitas técnicas e encaminhamento de documentação a 116 municípios atingidos pela seca, para homologação de Situação de Emergência. Da mesma forma, ocorreram visitas técnicas e encaminhamento de documentação para homologação de situação de emergência a quatro municípios atingidos por chuvas ou outros eventos adversos.

### **IMPLANTAÇÃO DE CISTERNAS**

A modalidade de cisternas de lonas de PVC permite o aumento substancial do estoque de água de boa qualidade nas moradias das áreas de seca. Em 2011, foram distribuídas e implantadas 485 cisternas a igual número de famílias, com o valor total de R\$ 801,2 mil. Foram beneficiados os municípios de Abaíra, Ibipitanga, Jacobina, Mundo Novo, Jussiape e Vitória da Conquista.

Em parceria com as Voluntárias Sociais na ação "Cisternas nas Escolas", foram implantadas um total de 171 cisternas em Boquira, Botuporã, Caturama, Érico Cardoso, Ibipitanga, Macaúbas, Rio do Pires e Tanque Novo. O valor aplicado foi de R\$ 282,5 mil.

### **APOIO A MUNICÍPIOS NA EXECUÇÃO DE OBRAS EMERGENCIAIS E RECUPERATIVAS**

Em 2011, foram finalizadas 90% das obras previstas de prevenção e recuperação de aguadas e contenção

e drenagem em áreas atingidas pelas chuvas. Encontra-se em vigência convênio com o Consórcio Público Consisal, abrangendo os municípios de Araci, Barrocas, Cansanção, Conceição do Coité, Ichu, Itiúba, Monte Santo, Queimadas, Retirolândia, Serrinha e Teofilândia. O convênio beneficiará 60.542 famílias e seu valor é R\$ 658,4 mil. Outros convênios para recuperação de aguadas foram assinados com as prefeituras de Abaíra, Andorinha, Cordeiros, Ibipitanga, Lafaiete Coutinho, Malhada de Pedras, Marcionílio Souza, Pintadas, Senhor do Bonfim e Tanhaçu. Esses convênios totalizam R\$ 1,3 milhão.

### **DESENVOLVIMENTO DE ATIVIDADES PREVENTIVAS A DANOS E DEPREDÇÃO AO MEIO AMBIENTE**

Foram firmados convênios com sete municípios da Chapada Diamantina para a prevenção e combate a incêndios florestais, contemplando Abaíra, Andaraí, Bonito, Lençóis, Mucugê, Palmeiras e Ruy Barbosa, no valor total de R\$ 225,1 mil.

### **GESTÃO DO TRÂNSITO**

O Governo do Estado, por intermédio do Departamento Estadual de Trânsito - Detran, deu continuidade, em 2011, ao desenvolvimento de ações integradas no sentido de modernizar a gestão e o aparato tecnológico e descentralizar o atendimento, com foco na elevação da qualidade dos serviços e a satisfação dos usuários.

Com o acréscimo substancial do número de veículos, as vias públicas ficaram mais congestionadas e o quantitativo de acidentes recrudescceu. Medidas como obrigatoriedade do uso do cinto de segurança, campanhas educativas, controle eletrônico da velocidade, sinalização do trânsito, assim como a intensificação das blitzes, ajudaram na melhoria dos indicadores de segurança. Aliado das ações do Detran, o Conselho Estadual de Trânsito - Cetran realizou, em 2011, a integração dos municípios baianos

ao Sistema Nacional de Trânsito - SNT, dotando mais prefeituras de autonomia para a gestão e fiscalização do trânsito.

## **EDUCAÇÃO PARA O TRÂNSITO**

### **ESCOLA PÚBLICA DE TRÂNSITO**

Possibilitar a obtenção da primeira habilitação a pessoas carentes, como também reciclar, aperfeiçoar e especializar profissionais na área de trânsito. Essa foi a atuação em 2011 da Escola Pública de Trânsito, que capacitou 1.941 pessoas em cursos que contemplaram a compreensão do educando em diversas situações, a exemplo da preservação da integridade física do motorista e do transeunte, da relação com os seres humanos e o aperfeiçoamento contínuo.

### **CAMPANHAS EDUCATIVAS**

Envolveram ações educativas em pontos estratégicos da capital baiana, especialmente em períodos marcantes como festas populares, datas



Elbi Corrêa/SECOM

Educação no trânsito



Eldi Corrêa/SECOM

Início da Operação Verão no Trânsito, campanhas educativas

comemorativas, feriados, início de estações do ano ou na volta às aulas. Durante o período das festas, as equipes abordaram cerca de 834 mil pessoas para distribuir material explicativo e reforçar as orientações sobre direção defensiva, uso das cadeirinhas e dos perigos da mistura álcool e direção.

## SEMANA NACIONAL DE TRÂNSITO

Marcando a abertura oficial, 700 pessoas se reuniram no Farol da Barra para a realização da Caminhada pela Paz. O tema em 2011, “Década de ações de segurança no trânsito 2011-2020 – juntos podemos salvar milhões de vidas”, apresentou consonância com o projeto da ONU que une diversos países dentro do objetivo de diminuir em 50% o grande número de mortes no trânsito, tema apontado pela Organização Mundial de Saúde, como um dos maiores problemas de saúde pública do mundo. Durante o período do evento, aproximadamente oito mil crianças participaram das iniciativas promovidas pelo Detran.

## GESTÃO DA SEGURANÇA E EDUCAÇÃO NO TRÂNSITO

Com o objetivo de combater a violência e incentivar o respeito às leis de trânsito, o Derba, em parceria com a Polícia Militar, vem atuando na fiscalização e no policiamento das rodovias, investindo, em 2011, R\$ 1,2 milhão nessas atividades. Neste contexto, promoveu treinamento do Sistema de Talonário Eletrônico, em fevereiro de 2011, para 45 policiais rodoviários da 1ª Companhia de Simões Filho. O projeto piloto contemplou as rodovias BA-093, BA-099, BA-531 e BA-524, sendo lavrados 93 autos de infração nessa modalidade eletrônica que processa, automaticamente, no dia seguinte ao do cometimento do delito.

Foram adotadas medidas e realizados investimentos de R\$ 12 milhões na implantação de sinalização vertical, horizontal e segurança viária, e R\$ 8 milhões na operacionalização de postos de controle e fiscalização de peso, para garantir a integridade



dos pavimentos e a segurança dos usuários e pedestres que utilizam as rodovias estaduais.

## CONTROLE E QUALIDADE DOS SERVIÇOS DE TRÂNSITO

### IDENTIFICAÇÃO DIGITAL

O Detran vem assegurando serviços modernos, eficazes, dinâmicos e mais seguros contra possíveis fraudes na obtenção, renovação, adição ou mudança de categoria da Carteira Nacional de Habilitação - CNH. Esta qualidade no serviço tem sido possível com o Sistema de Identificação por Impressão Digital - Sidtech, integrando o Detran com os Centros de Formação de Condutores - CFC e as clínicas médicas e psicológicas, através de um aparelho de identificação digital por captura biométrica datiloscópica do candidato, sendo monitorada a frequência em tempo real.

### CENTRAL GENERALISTA

A Central de Atendimento Generalista tem possibilitado um atendimento unificado para habilitação de condutores e veículos em um mesmo local, proporcionando maior conforto e comodidade aos usuários dos serviços de trânsito. Entre os serviços oferecidos estão os de emissão da primeira habilitação, mudança de categoria, renovação, primeiro emplacamento, transferência de veículos e alienação fiduciária, entre outros serviços. Diariamente são realizados cerca de 1,9 mil atendimentos.

### SERVIÇOS

A descentralização e a qualidade no atendimento vêm sendo demonstradas com eficiência, ao cidadão. O pronto atendimento vem atraindo o usuário que busca atualizar o registro do veículo, bem como o cadastro de condutores. Cerca de 2,2 milhões de atendimentos foram efetuados em 2011,



Elói Corrêa/SECOM

Crescimento da frota de veículos em Salvador

apresentando uma demanda maior para o mês de agosto. Desse total, 67,5% referem-se a serviços na área de veículos.

### FROTA DE VEÍCULOS

O crescimento da frota de veículos no estado é um indicativo que serve de parâmetro para nortear a condução da gestão do trânsito. Nos últimos 12 meses, a frota baiana apresentou um crescimento médio mensal de 22.927 veículos. A tentativa de driblar o trânsito intenso vem aumentando, notadamente a procura pelas motocicletas, que apresentou no período um crescimento de 15,2%, enquanto os automóveis mostram um crescimento de 8,3%. Esses dados são monitorados para o enfrentamento de problemas como o crescimento do número de acidentes de veículos, e para dimensionar adequadamente os serviços a serem ofertados, inclusive na dimensão territorial.

## HABILITAÇÃO DE CONDUTORES

No ano de 2011, foram expedidas na Bahia 532.652 habilitações, com uma média mensal de 44.388.

## FISCALIZAÇÃO DO TRÂNSITO

O Detran, a Secretaria Municipal dos Transportes Urbanos e Infraestrutura de Salvador - Setin e a Superintendência de Trânsito e Transporte do Salvador - Transalvador assinaram, no dia 21 de setembro, convênio de cooperação para retorno das *blitzes* relacionadas à “Lei seca” (Lei nº 11.705), realizadas em conjunto com a Polícia Militar. O convênio garante o acesso e intercâmbio do banco de dados do órgão para o acompanhamento das informações dos veículos e respectivos proprietários, com o objetivo de fazer a notificação e iniciar o procedimento em relação à cobrança das multas. A partir de setembro, foram realizadas *blitzes* em pontos estratégicos da cidade. Cada grupo contou com cerca de 12 agentes por operação, que utilizaram os 150 etilômetros doados pelo Detran.

## LEILÃO

Em 2011, foram realizados três leilões, através dos quais os débitos dos veículos com o Estado são quitados e o pátio das Ciretran e da sede da autarquia são desafogados. No primeiro, foram leiloados 546 veículos, o segundo e o terceiro somaram 708 veículos cada, arrecadando um total de R\$ 2,4 milhões.



Rafael Martins/SECOM

Novos equipamentos melhoram a eficiência na fiscalização do trânsito

## SINALIZAÇÃO DO TRÂNSITO

Desde de 2008, foram implantadas sinalizações de trânsito em 44 municípios, com investimento da ordem de R\$ 9,2 milhões, beneficiando a 1,8 milhão de habitantes. Em 2011, foram inauguradas as sinalizações nos municípios de Araci e Entre Rios.

## MUNICIPALIZAÇÃO DO TRÂNSITO

Em 2011, a Bahia atingiu o número de 35 municípios integrados ao Sistema Nacional de Trânsito - SNT, alcançando o índice de 8,4%. Com o trabalho de divulgação da municipalização do trânsito, mais cinco municípios estão com a estrutura pronta para integração ao SNT, no primeiro semestre de 2012.